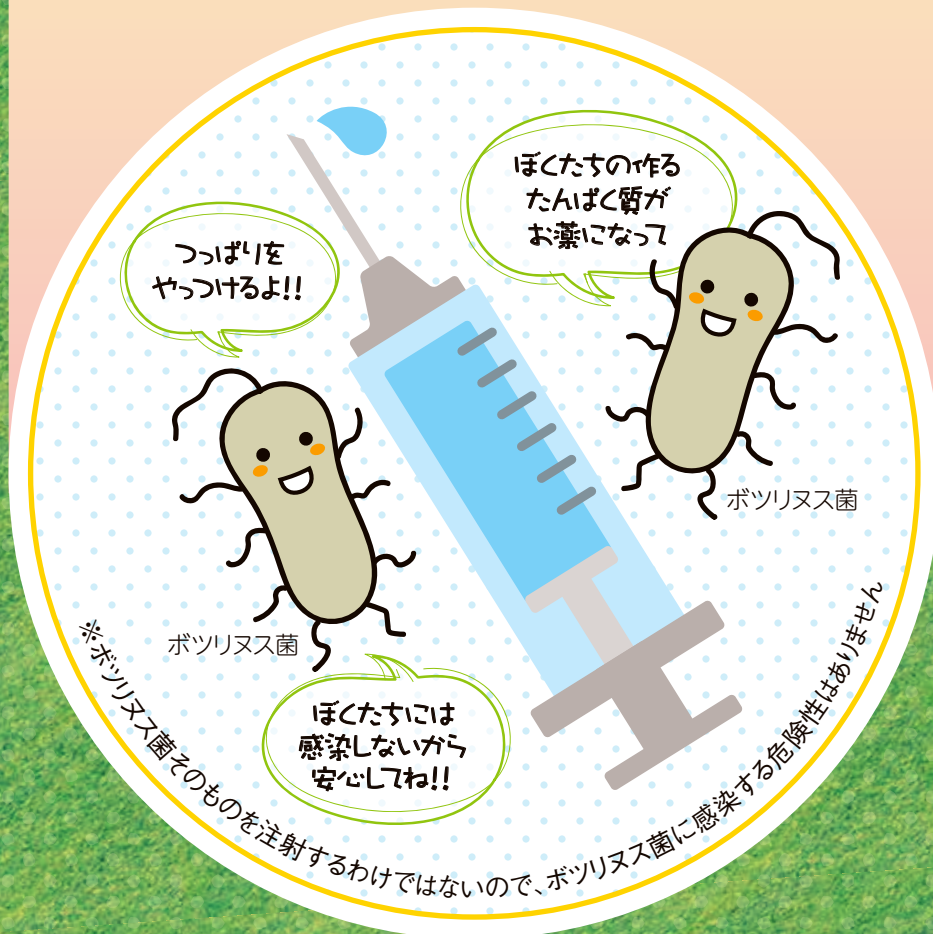


けいしゆく
痙縮で
お悩みの方へ

ボツリヌス療法

ボツリヌス療法とは、食中毒の原因菌で知られるボツリヌス菌が作り出す天然のたんぱく質を有効成分とするお薬を筋肉内に注射する治療法です。痙縮(筋肉の緊張・手足のつっぱり)をやわらげる効果が期待できます。

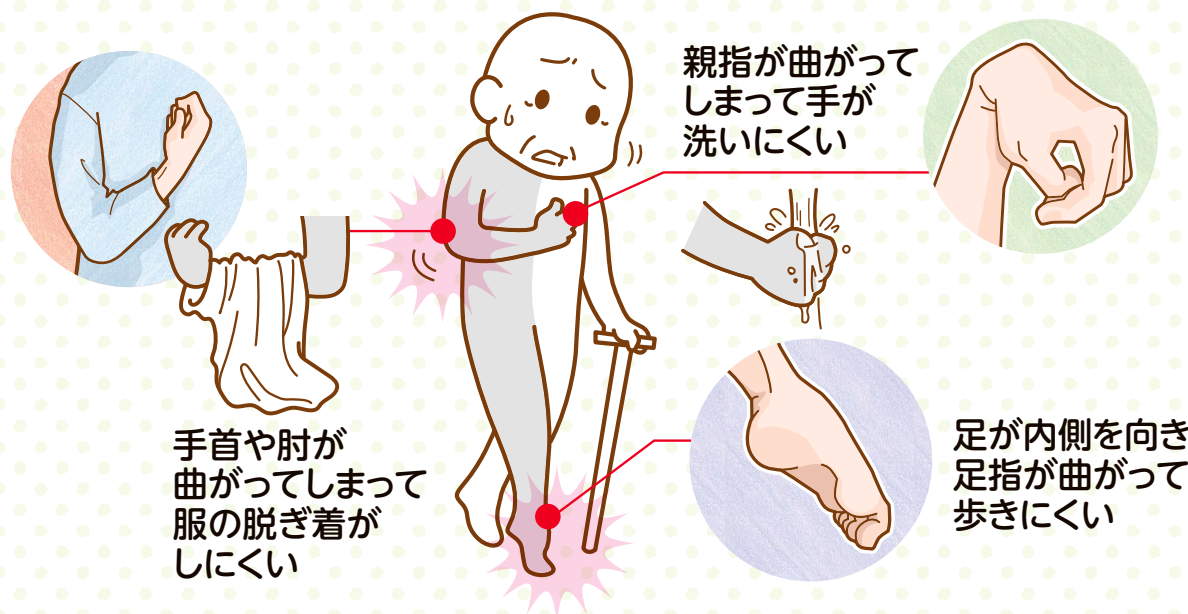


社会医療法人 北斗

北斗病院



脳卒中の後、こんなお悩みはありませんか？



脳卒中によくみられる運動(機能)障害の一つに痙縮けいしゆくという症状があります。痙縮とは筋肉が緊張しすぎて、手足を動かしにくかったり、勝手に動いてしまう状態のことです。痙縮が強いと痛みが起こったり、日常生活の障害となる事があります。



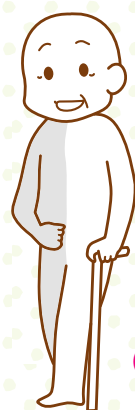
ボツリヌス療法の効果

ボツリヌス療法は筋肉を緊張させている神経の働きを抑える、ボツリヌストキシンを筋肉内に注射する事で、筋肉の緊張を和らげる作用があります。手足の筋肉がやわらかくなり、動かしやすいことで、以下のような効果が期待できます。

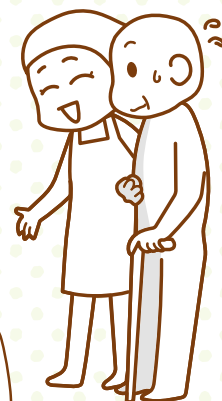
●日常生活が
しやすくなります

●リハビリテーションが
しやすくなります

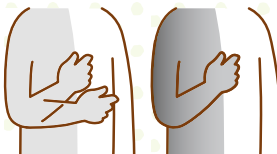
●介護の負担が
軽くなります

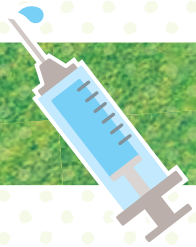


●痛みを
やわらげる
効果が期待
できます



●関節が固まって動きにくくなったり、
変形するのを防ぎます

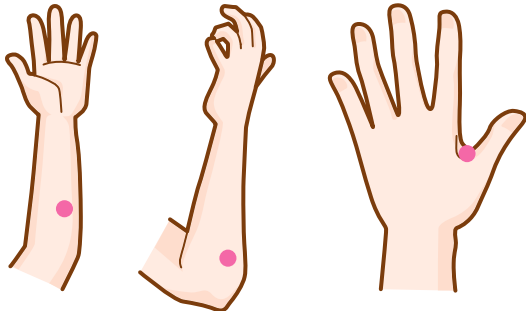




注射部位と前後の実例

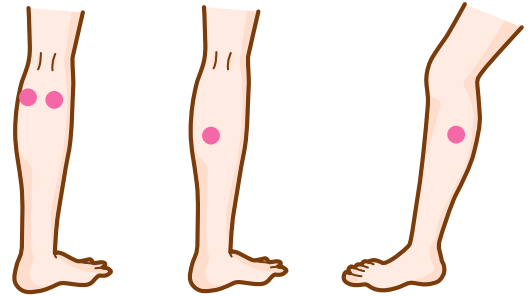
痙縮のみられる筋肉に注射します。注射部位は患者さんによって異なり、一度に数カ所、注射する場合があります。基本的には安全な治療ですが、一時的に注射部位が腫れたり、痛みが出たりすることがあります。

手の主な注射部位



〈手根屈筋〉 〈深指屈筋〉 〈母指内転筋〉

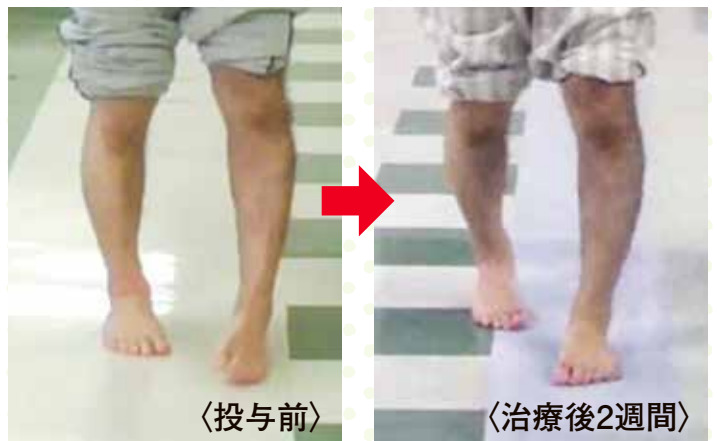
足の主な注射部位



〈腓腹筋〉 〈ヒラメ筋〉 〈後脛骨筋〉



〈投与前〉 〈治療後2週間〉



〈投与前〉 〈治療後2週間〉

60代女性、2011年脳出血を発生し右片麻痺が残存。大胸筋、上腕二頭筋、腕橈骨筋、橈側手根屈筋、尺側手根屈筋、長掌筋、虫様筋、浅指屈筋。計240単位施注。施注後、手を組めるようになり手洗いが円滑になった

40代男性、2020年脳出血を発生し左片麻痺が残存。腓腹筋内側頭、腓腹筋外側頭、ヒラメ筋、後頸骨筋、長母趾屈筋、長趾屈筋。計200単位施注。内反(内側にねじれた状態)が軽減し、足底が接地しやすくなっている

お読みください

※次のような方はボツリヌス療法を受ける前に、必ず医師に申し出てください

●現在ボツリヌス療法を受けているか、過去に受けたことがある方

現在ボツリヌス療法を受けているか、過去にボツリヌス療法を受けたことがある場合(他の医療機関も含む)は、ボツリヌス療法を受けた疾患名、時期、投与量をお申し出ください。

●重症筋無力症の方、筋萎縮性側索硬化症の方

ボツリヌス療法は、これらの病気を悪くすることがありますので、このような方は治療を受けられません。

●現在使用中の薬がある方

同時に使用できない薬があるため、使用中の薬は、市販薬を含め全て医師に申し出てください。

●ボツリヌス療法の効果持続期間は通常3~4か月間程度

治療間隔や治療期間は人によって異なりますので、医師と相談してください。

ボツリヌス療法をご希望の方は 脳神経機能外来を受診ください

《 診療時間 ●火曜 / 9:00~10:30 ●金曜 / 9:00~11:30 》

- 1** 北斗病院 脳神経機能外来をご予約
診察、身体状況を確認し、入院日、入院期間の調整を行います。
※外来治療をご希望の方はご相談ください
- 2** 入院当日、身体状況を確認
入院翌日、ボツリヌス注射を行います。
午後から早速リハビリを開始します。
- 3** 1~2週間の集中リハビリ
1日2回、各40~60分の集中リハビリで
痙縮部分の正しい動かし方を学びましょう!



約2週間後退院



担当医紹介

北斗病院 副院長 / 脳神経内科 部長

金藤 公人 医師

日本リハビリテーション学会認定臨床医
日本神経学会認定神経内科専門医・指導医
日本脳卒中学会脳卒中専門医
日本老年医学会認定老年科専門医・指導医

ご相談・お問い合わせは
リハビリ担当または下記まで
お気軽にお電話ください!!

TEL (0155) **47-7774**

リハビリテーション部(担当:宮本)



〒080-0833 帯広市稲田町基線7番地5
☎(0155)48-8000(代)



▲上記QRコードを読み込むと詳細な地図を表示します